






PROSBECTWS Y CHWECHED DOSBARTH

Chweched Dosbarth
Cyfrwng Cymraeg i Bobl
Ifanc 16-18 oed

 @ymll_wreccsam
 @YsgMorganLlwyd
 Ysgol Morgan Llwyd Wreccsam

01978 315050 
Ysgol Morgan Llwyd, Cefn Road, 
Wreccsam, LL13 9NG
www.ysgolmorganllwyd.cymru 
bocspost@ysgolmorganllwyd.wrexham.sch.uk 

CROESO

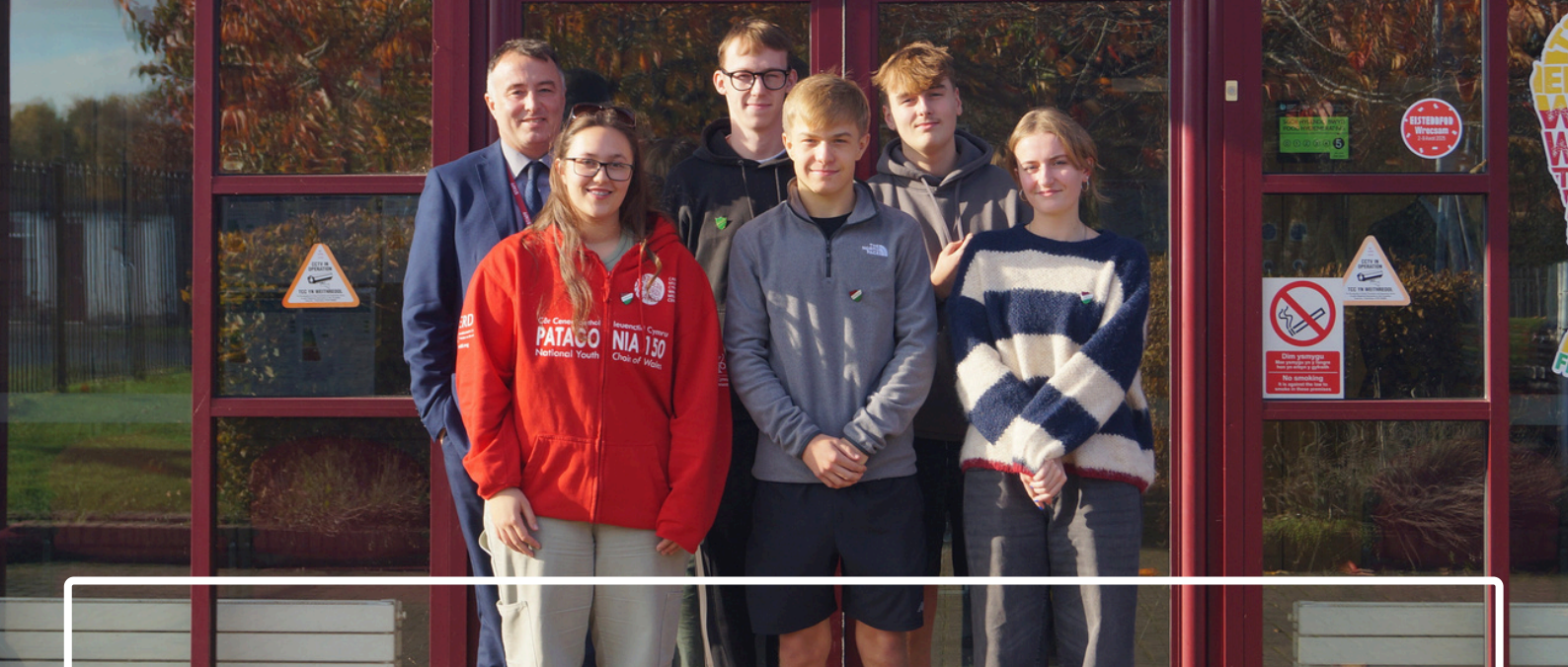


Mae'n bleser cyflwyno prosiectws chweched dosbarth Ysgol Morgan Llwyd 2025 gan obeithio y bydd o gymorth wrth wneud rhai dewisiadau pwysig. Mae gan Chweched Dosbarth Ysgol Morgan Llwyd draddodiad hir a llewyrchus, ac mae croeso cynnes i fyfyrwyr Blwyddyn 11 fod yn rhan o'r traddodiad hwnnw.

Mae'r ysgol yn ymfalchïo'n fawr yn ei chweched dosbarth; o ran ei llwyddiant academaidd uchel ac hefyd o ran cyfraniad y chweched i fywyd yr ysgol gyfan. Eleni eto, enillodd y chweched glod i'r ysgol mewn amrywiol feysydd; roedd canlyniadau Safon Uwch yn uchel iawn a llwyddodd pob myfyriwr i sicrhau lle yn eu dewis cyntaf o brifysgol. Ar ben hynny, enillodd sawl myfyriwr ysgoloriaeth i brifysgol. Anelwn at y safonau uchaf ac felly disgwylir ymroddiad llwyr i holl egwyddorion Ysgol Morgan Llwyd, yr unig ysgol uwchradd cyfrwng Cymraeg yn Wrecsam.

Ms Heledd Stanford

Pennaeth y Chweched Dosbarth



CONTACT DETAILS



01978 315050



Ysgol Morgan Llwyd, Cefn Road,
Wrecsam, LL13 9NG



www.ysgolmorganllwyd.cymru



[bocspost@ysgolmorganllwyd.
wrexham.sch.uk](mailto:bocspost@ysgolmorganllwyd.wrexham.sch.uk)



@ymll_wrecsam



@YsgMorganLlwyd



Ysgol Morgan Llwyd Wrecsam

OPSIYNAU ÔL-16

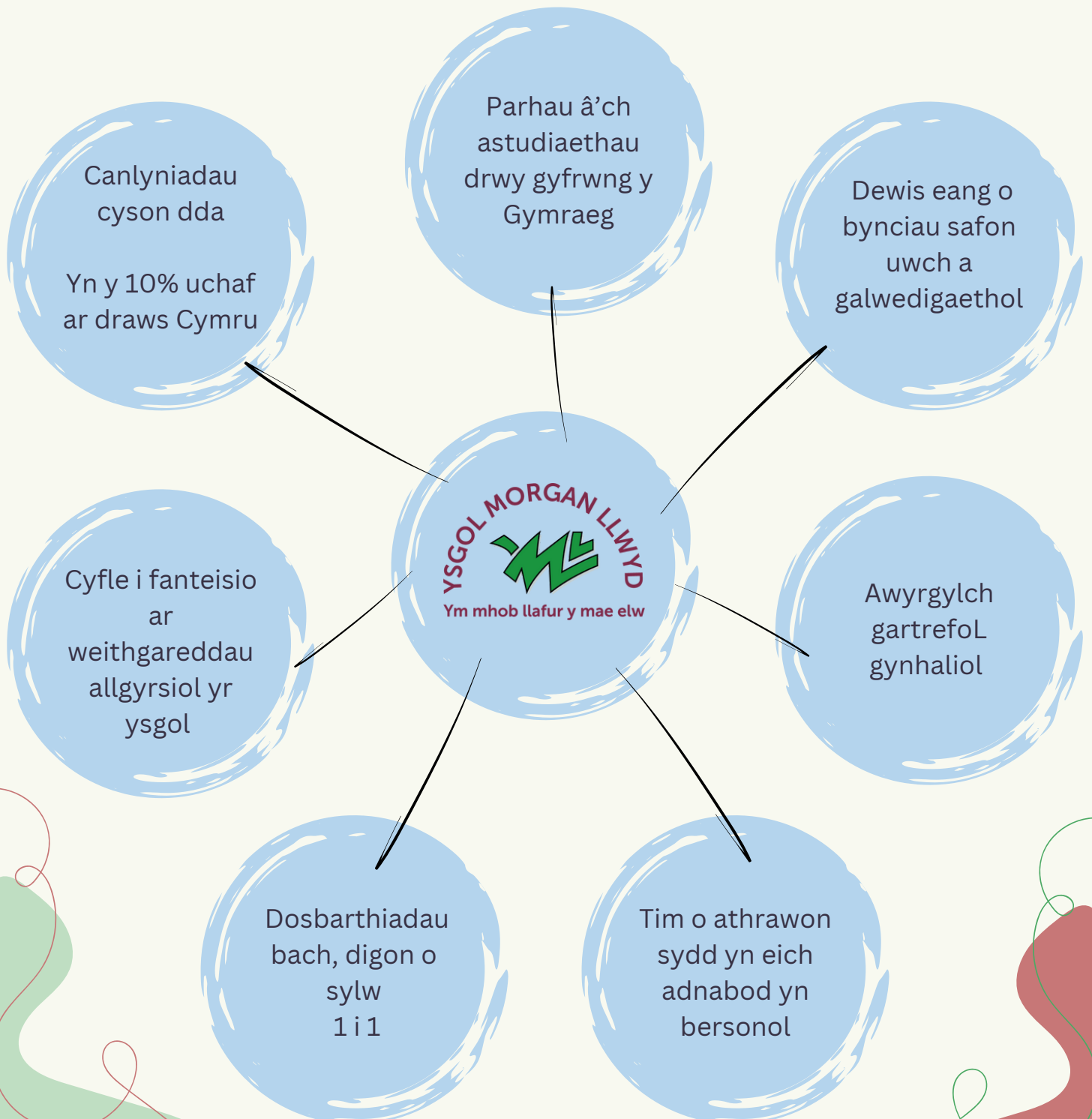
Mae diwedd blwyddyn 11 yn gyfnod cyffrous iawn. Amy tro cyntaf, gallwch ddewis beth ydych am ei astudio a ble rydych am astudio. Bydd y dewis wnewch yn dibynnu ar ffactorau fel;

- Beth hoffech ei wneudyn y dyfodol
- Sut raddau TGA gawsoch
- Sut ydychyn hoffidysgu.

Mae 4 llwybr posibl ar ddiwedd blwyddyn 11:



PAM YSGOL MORGAN LLWYD?



CYRSIAU 2025-2026

Lefel A	
Addysg Gorfforol	Astudiaethau Crefyddol
Astudiaethau Busnes	Astudiaethau'r Cyfryngau
Bioleg	Cemeg
Celf a Dylunio	Cerddoriaeth
Cymraeg	Daearyddiaeth
Drama	Dylunio Cynnyrch
Ffiseg	Ffotograffiaeth
Ffrangeg	Y Gyfraith
Hanes	Mathemateg
Saesneg Llenyddiaeth	Seicoleg
Gwleidyddiaeth	Iechyd a Gofal Cymdeithasol
Galwedigaethol	
Busnes Cymhwysol (Lefel 3)	Gwasanaethau Cyhoeddus (Lefel 3)
<p><i>Noder y bydd yn rhaid cael nner ddigonol o ddisgyblion i redeg pob cwrs. Os oes gennych ddi-ddordeb mewn cwrs nas enwir yma, gadewch inni wybod yn fuan ac efallai gallwn drefnu cwrs ar eich cyfer.</i></p>	

DEWIS CYRSIAU- CWESTIYNAU

Pa raddau TGAU 'dwi angen i astudio Lefel A?

Dylech fod wedi pasio o leiaf 5 TGAU A*-C i astudio Lefel A. Bydd pynciau unigol yn gofyn eich bod wedi ennill gradd C neu uwch er bod hyn yn amrywio. Siaradwch â'r arweinwyr pwnc i ganfod mwy.

Fyddai'n well imi ddewis cwrs Lefel A neu alwedigaethol?

Yn gyffredinol, mae cyrsiau galwedigaethol yn fwy ymarferol, hynny yw, yn cynnwys mwy o aseiniadau a llai o arholiadau. Mae BTEC Lefel 3 yn cyfateb i Lefel A ac yn cael ei dderbyn gan lawer o brifysgolion, ond nid pob un. Mae cyrsiau Lefel 2 ychydig yn haws ac nid yw'r rhain yn cyfateb i Lefel A. Os ydych yn well am weithio ar brosiectau, bydd BTEC yn gweddu'n well ond os ydych yn perfformio'n dda mewn arholiadau, bydd Lefel A yn addas. Dylech ystyried gwerth y cwrs i'ch dewis o yrfa.



DEWIS CYRSIAU- CWESTIYNAU

Beth yw'r gwahaniaeth rhwng UG a Lefel A?

Uwch gyfrannol yw'r enw ar hanner cyntaf y cwrs Lefel A. Ar ddiwedd blwyddyn 12 byddwch yn derbyn gradd UG. Gallwch wedyn ddewis cadw'r radd neu barhau i astudio'r Lefel A llawn. Mae'r gwaith AS yn cyfateb i 40% o'r radd Lefel A.

Sawl cwrs ddylw'n i ddewis?

Sawl cwrs ddylw'n i ddewis? Bydd mwyafrif ein myfyrwyr yn dewis 3 chwrs. Mae croeso ichi ddechrau efo 4 ond gan nad oes yr un prifysgol yn gofyn am 4 lefel A, mae'n well canolbwyntio ar 3 gan gofio y byddwch yn astudio'r Fagloriaeth Gymreig hefyd. Os yw disgybl yn cael trafferth gyda'i astudiaethau, caiff fynd lawr i 2 Lefel A + Bac.



DEWIS CYRSIAU- CWESTIYNAU

Sawl gwers fyddaf yn ei gael?

5 gwers i bob pwnc. Gan gofio bod 30 gwers mewn wythnos, bydd astudio 3 phwnc a'r Fagloriaeth yn cyfateb i 19 gwers.

Alla i ailsefyll TGAU tra yn y chweched?

Mae dosbarthiadau ailsefyll TGAU Mathemateg a Saesneg ar gael. Mae'r dosbarthiadau hyn yn canolbwyntio ar gyrraedd gradd 'C'.



DEWIS CYRSIAU- CWESTIYNAU

Pryd fydd yn rhaid imi benderfynu ar y cyrsiau?

Byddwn yn gofyn i ymgeiswyr gyflwyno Ffurflen gais yn nodi eu dewisiadau cychwynol erbyn 20/03/25. Ar sail y dewisiadau hyn, byddwn yn llunio colofnau dewis. Nid oes raid ichi benderfynu ar eich dewis terfynol tan noson gofrestru mis Medi, ond fyddwch chi methu dewis mwy nag un pwnc o'r un golofn.



DEWIS CYRSIAU- CWESTIYNAU

Beth os ydw i am ddewis dau bwnc o'r un golfn?

Yn anffodus, fydd hyn ddim yn bosibl gan y bydd y gwersi'n rhedeg ar yr un pryd. Cofiwch ein bod yn seilio'r colofnau ar y dewis cychwynnol felly os ydych yn bendant o'ch dewis, nodwch hwy.

Fyddaf i'n cael newid fy meddwl?

Rydym yn caniatáu ichi newid cwrs hyd at ddiwedd Medi. Ar ôl hyn, byddwch wedi colli gormod o wersi. Gallwch ollwng pwnc ar unrhyw adeg, ond cofiwch fod yn rhaid ichi ddilyn o leiaf 2 Lefel A (neu gyfateb)



DEWIS CYRSIAU- CWESTIYNAU

Rydw i am fynd i Brifysgol yn y dyfodol, ond heb benderfynu beth i astudio. Pa Lefel A ddylwn i ddewis?

Bydd ambell gwrs prifysgol yn gofyn am gwrs penodol, e.e. Gwyddoniaeth i astudio Meddygaeth. Os oes gennych gwrs penodol mewn golwg, ewch ar wefan UCAS i edrych ar ofynion. Fel arall, dewiswch gyrsiau y credwch y byddwch yn eu mwynhau ac y bydwch yn llwyddiannus ynddynt.



Y CWRICWLWM EHANGACH

Arbenigedd

3 phwnc Lefel A
(neu BTEC)

Dysgu Annibynnol

Ymchwiliad unigol ar
gyfer y Fagloriaeth

Datblygiad Personol

ABCH, gweithgareddau
allgyrsiol,
profiad gwaith, menter,
gwaith gwirfoddol, triapiau

Ehangder

Heriau'r BAC- cyfathrebu,
rhif, TGCH, datrys
problemau, gwella
perfformiad, gweithio
gydag eraill

BYWYD YN Y CHWECHED DOSBARTH

- Mae bod yn aelod o chweched dosbarth Ysgol Morgan Llwyd yn golygu bod yn fodel rôl i weddill yr ysgol o ran ymddygiad, safonau academaidd a Chymreictod. Bydd llawer o'r chweched yn cyfrannu at waith yr ysgol drwy arwain a chynorthwyo mewn clybiau a gweithgareddau a phenodir swyddogion ym mlwyddyn 13 i gydnabod y gwaith hwn.
- Etholir cynrychiolwyr a phrif ddisgyblion i arwain gwaith Cyngor yr Ysgol a chynrhychioli'r ysgol mewn digwyddiadau amryfael. Mae'r gwaith hwn yn bwysig i sicrhau llais y dysgwr yn yr ysgol.
- Gyda'r cyfrifoldebau hyn daw breinitau; ni ddisgwylir i fyfyrwyr y chweched wisgo gwisg ysgol swyddogol yr ysgol (ond mae côd gwisg pendant i'w ddilyn) ac mae mwy o ryddid ganddynt i adael y safle. Cofrestrir pob gwern a disgwylir prydlondeb a phresenoldeb llawn yn y gwerni. Gofynnwn i'n myfyrwyr arwyddo cytundeb ar gychwyn blwyddyn 12 yn cytuno gyda'r amodau hyn.



BYWYD YN Y CHWECHED DOSBARTH

- Mae ein bloc newydd wedi ei deilwra'n arbennig ar gyfer bywyd yn y chweched dosbarth. Mae'r adeilad newydd yn hollol ddigidol, yn cynnig ystafelloedd astudio modern, cysylltiad wi-fi a chyfleoedd i chi ddod ag offer a dyfeisiadau eich hunain er mwyn i chi wneud y mwyaf o'ch gwaith adref yn ogysatal ag yn annibynnol. Yn yr Uned Drydyddol mae gennym hefyd ystafell gyffredin, cegin ac ystafell waith. Ceisiwn arwain y disgyblion i sefydlu arferion da parthed gweithio'n annibynnol.
- Bydd disgyblion yn cael cyswllt cyson â'u tiwtoriaid drwy gyfrwng cyfnodau mentora yn ystod cyfnod cofrestru. Mae Pennaeth y chweched â pholisi 'drws agored' sy'n canitau myfyrwyr i fynd i ofyn unrhyw beth ar unrhyw adeg. Bob wythons bydd y tîm yn edrych ar adroddiad o sylwadau ar bresenoldeb a pherfformiad ac yn ymateb iddynt fel bo'r angen i sicrhau nad oes neb yn tangyflawni.



PAM ASTUDIODYFARNIAD LEFEL 3 MEWN BAGLORIAETH SGILIAUCYMRU UWCH?

Cymhwyster Lefel 3 newydd cyffrous yw'r cymhwyster Bagloriaeth Sgiliau Cymru Uwch (BSC Uwch) sy'n cefnogi myfyrwyr ddod yn ddinasyddion effeithiol, cyfrifol a gweithgar, gan sicrhau bod y sgiliauganddyn nhw ar gyfer astudiaeth yn y dyfodol neu i fynd i mewn i'r farchnad swyddi.

Dyluniwyd y cymhwyster hwn yn bennaf ar gyfer myfyrwyr 16-19oed, a gellir ei sefyllochr yn ochr â chymwysterau lefel 3 eraill, gan gynnwys Safon Uwch.

PA SGILIAU FYDDAF YN EU DATBLYGU?

Byddwchchi'n datblygu amrywiaeth o sgiliau sy'n atyniadol i gyflogwyr, colegau a phrifysgolion, gan gynnwys:

Sgiliau cyfannol

- Cynllunio a Threfnu
- Meddwlyn Feirniadol a Datrys Problemau Creadigrwydd ac Arloesi
- Effeithiolrwydd Personol

Sgiliau mewnblanedig

- Llythrennedd
- Rhifedd
- Cymhwysedd Digidol



SUT BYDDAF YN CAEL FY ASESU?

Project Cymuned Fyd-eang (25%)

Byddwch yn dewis mater byd-eang i ymchwilio iddo, yn rhannu eich gwybodaeth ag eraill ac yn gweithredu yn y gymuned.

Project Cyrchfannau'r Dyfodol (25%)

Byddwchyn dod i ddeall chi eich hun, yn archwilio nodauo ran cyflogaeth a llesiantyn y dyfodol, ac yn cynllunio sut gallwch gyflawnihyn.

Project Unigol (50%)

Byddwchyn cynllunio, yn rheoli ac yn ymchwilio i destun sy'n gysylltiedig â'ch dyheadau addysg neu yrfa yn y dyfodol, ac yn creu traethawd hir ysgrifenedig neu arteffact.

Gellir sefyll asesiadaudrwy gydol y cwrs dwy flynedd gyda chymedroli allanol ym mis Ionawr a mis Mai. Rydych yn debygol o gwblhau'r Project Unigolyn yr ail flwyddyn.

GYRFAOEDD GYDA BSC Uwch

Mae'r cymhwyster hwn yn eich galluogi i feithrin sgiliaupwysig y gallwcheu datblygu p'un a ydych yn symud ymlaen i brifysgol, hyfforddiant neu gyflogaeth. Bydd datblygu'r sgiliauhyn yn eich helpu i ddod yn ddinesydd effeithiol, cyfrifol a gweithgar a gall gael effaith aruthrolar eich llwyddiant a'ch llesiant yn y dyfodol.

ADDYSG GORFFOROL: UG/UWCH



Pam dewis y cwrs hwn?

Oes gennych ddi-ddordeb mewn Chwaraeon? Ydych chi'n breuddwydio am gael swydd yn y byd Chwaraeon yn y dyfodol? Ydych chi'n berson brwdfrydig sydd yn mwynhau dysgu mewn amgylchedd ymarferol? Os mai chi yw'r person yma, mae'n bosib bydd y cwrs Addysg Gorfforol UG/U yn opsiwn i chi.

Mae'r cwrs Addysg Gorfforol UG/U yn rhoi cyfle i chi ddatblygu eich dealltwriaeth o'r byd Chwaraeon mewn amgylchedd ymarferol yn ogystal â theori gyda 40% o'r cwrs yn cael ei asesu yn fewnol a'r gweddill mewn papur arholiad.

Asesiad

Caiff y cwrs ei asesu drwy gyfuniad o arholiadau ac asesiadau mewnol.

Unedau UG

UG Uned 1 – Archwilio addysg gorfforol (Arholiad 1 awr 45 munud)

UG Uned 2 – Gwella perfformiad personol mewn addysg gorfforol (Asesiad mewnol yn seiliedig ar berfformiad ymarferol, proffil perfformiad personol a hyfforddi neu ddyfarnu)

Unedau Safon Uwch

U2 Uned 3 – Gwerthuso addysg gorfforol (Arholiad 2 awr)

U2 Uned 4 – Mireinio perfformiad personol mewn addysg gorfforol (Asesiad mewnol yn seiliedig ar berfformiad ymarferol a phrosiect ymchwil)

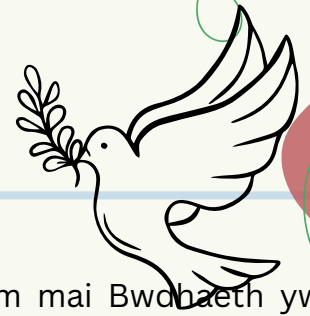
Gofynion Derbyn

Yn ddelfrydol mae angen i chi gael gradd 'B' neu uwch ar lefel TGAU Addysg Gorfforol.

Llwybrau Dilyniant

Mae'r cyfleoedd sydd ar gael o ganlyniad i ddilyn y cwrs Addysg Gorfforol UG/U yn ddiddiwedd. O ddilyn cyrsiau ffisiotherapi, ymarfer dysgu, seicoleg chwaraeon, meddyginiaeth, hyfforddi chwaraeon a'r cyfryngau yn y brifysgol i gyrsiau arweinyddiaeth neu ddyfarnu yn y coleg lleol, mae'r drysau gall y cwrs eu hagog i chi yn gyffrous iawn. Yn ogystal â'r cyrsiau yma, mae'r cwrs hefyd yn gallu cefnogi eich gwaith mewn cyrsiau eraill, yn bennaf Bioleg, Cemeg a Seicoleg.

AASTUDIAETHAU CREFYDDOL: UG/UWCH



Pam dewis y cwrs hwn?

IA oes yna Dduw? Pam fod gymaint o ddrwg yn y Byd heddiw? Pam mai Bwdhaeth yw'r grefydd sydd yn tyfu gyflymaf heddiw? Pam bod pobl yn troi yn eithafwyr? A yw Ewthanasia yn ddewis hawdd?

Os ydych yn mwynhau trafod a meddwl am y byd heddiw, yna Astudiaethau Crefyddol yw'r cwrs i chi. Mae'n darparu cyfleoedd i; astudio'r berthynas rhwng crefydd a diwylliant; ystyried gwerthoedd moesol ac agweddau unigolion, cymunedau ffydd neu gymdeithas gyfoes; ddatblygu sgiliau rhesymu ynglŷn â materion yn ymwneud â gwerthoedd, agweddau a gweithredoedd; a datblygu'r gallu i fynegi barn gyfrifol am ddysgeidiaeth foesol a materion arwyddocaol.

Asesiad

Unedau UG

UNED 1 – Cyflwyniad i'r astudiaeth o grefydd- Bwdhaeth (Arholiad 1awr 15 munud)

UNED 2 – Cyflwyniad i Athroniaeth Crefydd / Crefydd a Moeseg (Arholiad 1awr 45 munud)

Unedau Safon Uwch

UNED 3 – Astudiaeth o grefydd – Bwdhaeth (Arholiad 1awr a 1/2)

UNED 4 – Crefydd a Moeseg (Arholiad 1awr a 1/2)

UNED 5 –Athroniaeth Crefydd (Arholiad 1 awr a 1/2)

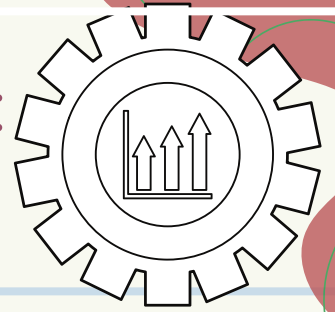
Gofynion Derbyn

Mae Cwrs Astudiaethau Crefyddol yn agored i'r rhai sydd wedi astudio Cwrs TGAU . Mae modd gwneud y pwnc heb fod wedi astudio TGAU ynddo ond rhaid dangos diddordeb yn y pwnc a bod wedi cael gradd C neu uwch yn TGAU Cymraeg.

Llwybrau Dilyniant

Mae Cwrs Astudiaethau Crefyddol bellach yn adnodd i'ch arwain i sawl cyfeiriad. Mae Prifysgolion bellach yn gweld gwerth mawr fod myfyrwyr wedi astudio y pwnc hyd yn oed os nad ydynt yn bwriadu ei astudio yn y colegau Oherwydd y sgiliau a'r materion â drafodir gall myfyrwyr fynd ymlaen i gyrsgiau / gyrfaoedd sy'n gysylltiedig â Gwleidyddiaeth a'r gyfraith; Meysydd o fewn meddygaeth; Gwaith rheolaethol; Newyddiaduraeth a'r cyfryngau; Gwaith cymdeithasol / ieuencid a chymuned; Gyrfaoedd yn yr heddlu, addysgu, y lluoedd arfog.

ASTUDIAETHAU BUSNES: UG/UWCH



Pam dewis y cwrs hwn?

Cwrs hynod ddiddorol a chyfredol iawn sydd yn rhoi'r cyfle i'r rhai sydd yn dilyn y cwrs astudio testunau eang iawn. Bydd y cwrs yn eu galluogi i fynd ymlaen i addysg bellach neu i'r byd gwaith. Mae'r cwrs yn eang ac yn edrych ar farchnata, cyllid, ymchwil marchnata, cyfrifeg, adnoddau dynol a chynhyrchu. Mae'r rhain i gyd yn cael eu dysgu mewn ffordd sy'n ddamcaniaethol ac ymarferol.

Asesiad

Caiff y cwrs ei asesu drwy arholiadau allanol yn unig. Mae pedwar uned arholi yn y cwrs.

Unedau UG

Uned 1: Y Fframwaith Busnes (20%)

Uned 2 Swyddogaethau Busnes (30%)

Unedau Safon Uwch

Uned 3 Gwneud Penderfyniadau Busnes (25%)

Uned 4 Strategaethau ac Arfer Busnes (25%) Mae'r papur hwn yn synoptig, sydd yn golygu ei fod yn seiliedig ar y maes llafur cyfan.

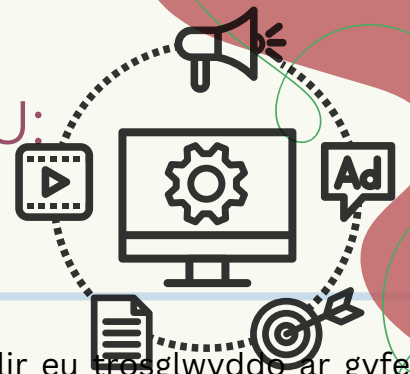
Gofynion Derbyn

Cyn eich derbyn ar gyrsiau safon Uwch Gyfrannol / Lefel 3, dylech fod wedi cyflawni 5 TGAU graddau A* i C neu gymwysterau cyfwerth, ond gofynnwch i'ch tiwtor er mwyn cadarnhau.

Llwybrau Dilyniant

Addysg Bellach- Mae nifer helaeth o gyn-ddisgyblion wedi mynd yn eu blaenau i astudio cyrsiau gradd yn y meysydd busnes, y gyfraith, rheolaeth, economeg, cyfrifeg a menter. Mae amryw wedi llwyddo i sicrhau lle ar gynllun cyflogaeth gyda chwmnïau byd enwog megis Airbus, MBNA a Toyota. Bydd y disgyblion hyn yn ennill cymhwyster wrth weithio ac ar ddiwedd y cynllun byddent yn cael gwaith llawn amser a chymhwyster gradd. Yn ddiweddar mae llawer wedi bod yn llwyddiannus yn sicrhau lle ar gyrsiau ym mhrifysgolion uchel eu parch, megis Durham, Loughbrough a Chaerdydd.

ASTUDIAETHAU'R CYFRYNGAU: UG/UWCH



Pam dewis y cwrs hwn?

Mae Astudio'r Cyfryngau yn datblygu ystod eang o sgiliau y gellir eu trosglwyddo ar gyfer nifer o gyrsiau gradd e.e. Newyddiaduraeth, Addysg, Celfyddyd Graffig, Astudiaethau Diwydiannol, Cymdeithaseg a Hanes Modern. Byddi di yn:

- Cael cyfle i ddysgu sut i ddadansoddi ystod eang o ddeunydd cyfryngol sy'n cael eu gwyllo/ gwrando/ darllen gan bobl yn ddyddiol.
- Dysgu sut i saethu ffilmiau a golygu dilyniannau fideo ar offer digidol.
- Datblygu dealltwriaeth o faterion a diwydiannau cyfryngol byd eang.

Mae Astudiaethau'r Cyfryngau yn dod yn fwy poblogaidd ar lefel Addysg Uwch oherwydd fod y Diwydiannau Cyfryngol yn tyfu a chan bod mwy a mwy o swyddi sy'n gysylltiedig â'r cyfryngau yn cael eu creu.

Asesiad

Unedau UG

Uned 1: Ymchwilio i'r Cyfryngau. Arholiad ysgrifenedig: 2 awr 15 munud. 24% o'r cymhwyster llawn.

Uned 2: Creu Cynhyrchiad y Cyfryngau. Asesiad di-arholiad. 16% o'r cymhwyster llawn.

Unedau A2

Uned 3: Y Cyfryngau yn yr Oes Fyd-eang. Arholiad ysgrifenedig: 2 awr 30 munud. 36% o'r cymhwyster llawn.

Uned 4: Creu Cynhyrchiad ar gyfer Gwahanol Gyfryngau. Asesiad di-arholiad. 24% o'r cymhwyster llawn.

Gofynion Derbyn

Yn ddelfrydol, byddai ymgeiswyr wedi dilyn y cwrs TGAU, ond nid yw hyn yn orfodol. Mae'n well siarad gyda'r athro er mwyn trafod hyn ymhellach

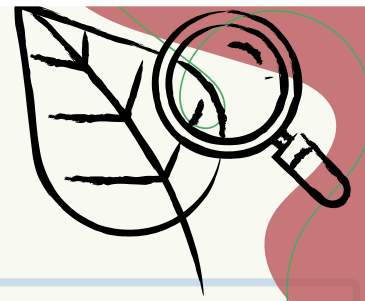
Llwybrau Dilyniant

Cyrsiau addysg bellach/ addysg uwch – Newyddiaduraeth, Cyfryngau, Astudiaethau Ffilm, Celfyddydau Creadigol.

Mae sawl cyfle gyrfaoel yn agored i ddisgyblion sy'n dilyn y cwrs yma, gan gynnwys; Newyddiadurwr, person camera, golygydd ffilm/ teledu, cyflwynydd teledu/ radio, cynllunydd we, technegydd TG, athro.

Hefyd mae'r sgiliau cyfathrebu yn ardderchog ar gyfer unrhyw swyddi ble mae angen gweithio gyda'r cyhoedd.

BIOLEG: UG/UWCH



Pam dewis y cwrs hwn?

Mae Bioleg yn wyddoniaeth sydd yn chwarae rhan flaenllaw; cynydau GM, clonio, ôl bysedd DNA, brechiadau e.e. MMR, cynhesu byd eang, gorbysgota.

Byddwch yn dysgu am strwythurau organebau byw ac sut maent yn rhyngweithio gyda'r amgylchedd.

Bydd cyfle hefyd i ymweld â Sw Caer i gael trafodaeth ar fioamrywiaeth a chadwraeth.

Asesiad

Uned UG 1

Cyfansoddion biolegol

Strwythur celloedd, eu swyddi a rhaniad

Ensymau yn cynnwys eu defnydd mewn diwydiant a meddygaeth

Cod genynnol a synthesis proteinau

Uned UG 2

Mae pob organeb byw wedi ei gysylltu drwy eu hanes esblygol.

Addasiadau ar gyfer cyfnewid nwyon.

Addasiadau ar gyfer cludiant o gwmpas y corff.

Addasiadau ar gyfer maethu.

Gwaith Ymarferol

Gwaith microsgop

Cynllunio a gwneud arbrofion.

Cadw tystiolaeth o holl waith ymarferol i'w gadw mewn llawlyfr ymarferol gall cael ei ddefnyddio ymlaen yn y brifysgol.

Mae Uned 5 yn Arholiad Ymarferol i'w sefyll ym Mlwyddyn 13.

• ***Papurau ysgrifenedig i Uned UG 1 a 2***

• ***Bob papur yn 1 awr 30 munud***

• ***Bob papur Uned AS yn 20% o'r gymhwyster lefel A.***

• ***Papurau arholiad ysgrifenedig ar gyfer pob uned A2***

• ***Pob papur A2 yn 2 awr ac yn werth 25% o'r gymhwyster lefel A.***

• ***Arholiad Ymarferol werth 10% o'r gymhwyster.***

• ***Cwestiynau ymateb i data ac un traethawd sydd yn cael ei farcio fesul bandiau.***

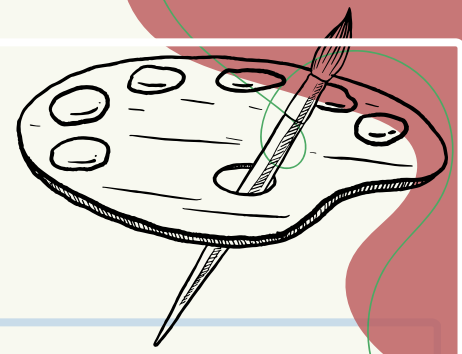
Gofynion Derbynn

Yn ddelfrydol, bydd ymgeiswyr wedi ennill gradd 'B' mewn TGAU Bioleg neu A mewn TGAU Gwyddoniaeth neu Gwyddoniaeth Ychwanegol.

Llwybrau Dilyniant

Mae llawer o fyfyrwyr yn mynd ymlaen i astudio cyrsiau yn ymwneud a Bioleg e.e. meddygaeth, deintyddiaeth, fferyllfa, ffisiotherapi, nyrsio, microbiolog, biocemeg, bioleg morol, cadwraeth.

CELF A DYLUNIO: UG/UWCH



Pam dewis y cwrs hwn?

“Oherwydd dwi yn hoff iawn o’r pwnc ac yn hoffi bod yn greadigol” disgybl bl 13

“Rwyf eisiau gyrfa sy’n gysylltiedig â chelf” disgybl bl 13

Cwrs cyffrous a phrysur iawn sydd yn rhoi cyfle i ddisgyblion weithio i friff penodol ynghyd â chael cyfle i ddatblygu diddordebau personol drwy amrywiaeth o gyfryngau a thechnegau, megis darlunio, tecstilau, paentio, crochenwaith, cerflunio, graffeg, ffotograffiaeth, argraffu a llawer mwy. Mae llawer o gyfleoedd i chi ddewis eich llwybr eich hun, o ran thema, cyfrwng a dewis o artistiaid.

“Lot fawr iawn o waith. Mae disgwyliadau uchel yn cael eu gosod, ond mi fydd hyn yn dda yn y diwedd wrth gael gradd dda!!!” disgybl bl 13

Asesiad

Unedau UG

Uned 1, sef Ymholiad Creadigol Personol (40% o'r Safon Uwch), mae hwn yn cael ei asesu'n fewnol a'i safoni'n allanol. Byddwch yn cynhyrchu'r uned mewn portffolio a/neu mewn llyfr braslunio.

Unedau A2

Uned 2, sef Ymchwiliad Personol, (36% o'r Safon Uwch), mae hwn yn cael ei asesu'n fewnol, a'i safoni'n allanol. Byddwch yn cynhyrchu'r uned mewn portffolio a/neu mewn llyfr braslunio.

Uned 3, sef Aseiniad wedi'i Osod yn Allanol, (24% o'r Safon Uwch), mae hwn yn cael ei asesu'n fewnol a'i safoni'n allanol. Byddwch yn cynhyrchu'r uned mewn portffolio a/neu mewn llyfr braslunio. Mae'r darn gorffenedig i'r uned yma yn cael ei gynhyrchu mewn arholiad 15 awr yn yr adran Gelf.

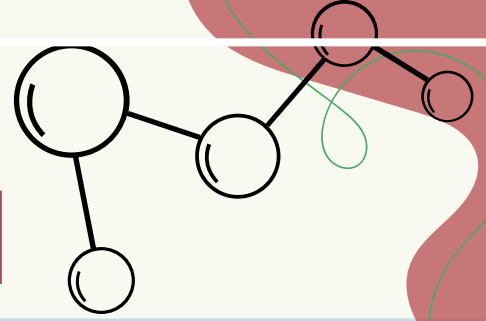
Gofynion Derbynnol

Dylai ddisgyblion fod wedi cyrraedd gradd C neu uwch mewn Celf a Dylunio TGAU. Gwneir rhai eithriadau yn ddibynnol ar eu perfformiad yn CA3.

Llwybrau Dilyniant

Mae canran uchel o ddisgyblion yn mynd ymlaen i wneud cwrs sylfaen (1 mlynedd) mewn celf a dylunio neu yn cael lle ar gwrs gradd sydd yn ymwneud â chelf. I gael lle ar y cyrsiau hyn mae disgyblion yn gorfod cyflwyno portffolio, defnyddir eu gwaith UG/Uwch ar gyfer creu'r portffolio. Gall gyrfa berthnasol gynnwys hysbysebu, marchnata, dylunio, pensaernïaeth, cyhoeddi, ffasiwn, ffilm, dysgu a darlithio.

CEMEG: UG/UWCH



Pam dewis y cwrs hwn?

Mae Cemeg yn bwnc sy'n ymwneud a phopeth o'n hamgylch; y bwyd rydym yn bwyta, y meddyginiaeth a gymerwn, ansawdd yr aer yr anadlwn a'r dŵr rydym yn yfed. Mae'r cwrs Cemeg yn eich annog i astudio y ffordd mae adnoddau'r ddaear yn cael eu defnyddio i gynhyrchu egni a defnyddiau trwy adweithiau cemegol. Mae gan Cemeg ei le mewn gwella ansawdd bywyd wrth i Gemegwyr lunio defnyddiau newydd at bwrpasau penodol.

Yn Ysgol Morgan Llwyd mae gennym dîm o athrawon profiadol sydd yn helpu'r myfyrwyr i gyrraedd eu llawn potensial. Mae 4.5 awr o wersi Cemeg yn cael eu darparu yn wythnosol ynghlwm â gwaith ymarferol i gryfhau dealltwriaeth o'r gwahanol destunau. Mae cefnogaeth ychwanegol gyda sesiynau tiwtorial y tu allan i wersi a deunyddiau i hybu gwaith annibynnol ac adolygu trylwyr.

Mae astudio Cemeg Lefel A yn cymeradwyo y sgiliau a gwybodaeth sy'n cael eu dysgu mewn pynciau eraill fel Bioleg a Mathemateg ond mae Cemeg yn gyfuniad da gydag ystod eang o bynciau.

Mae gweithgareddau ychwanegol ar gael sy'n ehangu profiad y myfyriwr yn y pwnc megis sesiynau cemeg fferyllol I myfyrwyr 6ed dosbarth ym mhrifysgol Bangor.

Asesiad

Unedau A5:- 40% o'r cymhwyster

Uned 1 – Adeiledd Mater ac adweithiau syml. Arholiad ysgrifennedig 1 awr 30 munud.

Uned 2- Egni, cyfraddau adweithiau a cemeg carbon. Arholiad ysgrifennedig 1 awr 30 munud.

Unedau A2:- 60% o'r cymhwyster

Uned 3- Cemeg ffisegol ac inorganig . Arholiad ysgrifennedig 1 awr 45 munud.

Uned 4- Cemeg Organig a Dadonsoddol. Arholiad ysgrifennedig 1 awr 45 munud

Uned 5- Arholiad Ymarferol sydd yn cynnwys tasg arbrolfol (3 awr) a dulliau arbrolfol a dadansoddol. (1 awr)

Gofynion Derbyn

Yn ddelfrydol Gradd B neu uwch yn TGAU Gwyddoniaeth/Gwyddoniaeth Ychwanegol/Cemeg.

Llwybrau Dilyniant

Mae'r diwydiant Cemegol yn bwysig gan gyfrannu biliynau o bunnoedd i economi y Deyrnas Unedig bob blwyddyn. Mae'n cyflogi nifer fawr o Gemegwyr mewn ymchwil, manwerthu (sales), marchnata (marketing) a rheoli (management). Mae'r hyfforddiant deallus a geir o astudio Cemeg yn eich paratoi gyda sgiliau ar gyfer amrediad helaeth o yrfaedd o fewn Gwyddoniaeth a meysydd y tu allan i'r gwyddorau. Mae cyn-ddisgyblion adran Gemeg ysgol Morgan Llwyd wedi mynd ymlaen yn llwyddiannus i astudio pynciau fel Cemeg, Cemeg Fforensig, Meddygaeth, Deintyddiaeth a Fferylliaeth yn y Brifysgol yn y blynyddoedd diwethaf.

CERDDORIAETH: UG/UWCH

Pam dewis y cwrs hwn?

Oes gennych ddi-ddordeb mewn perfformio, cyfansoddi a gwrando ar gerddoriaeth? Ydych chi'n mwynhau gweithgareddau ymarferol a chreadigol? Ydych chi'n ystyried gyrfa sydd yn ymwneud â cherddoriaeth yn y dyfodol? Ydych chi'n berson creadigol a thalentog sydd yn mwynhau gweithgareddau allgyrsiol?

Os mai chi yw'r person yma, mae'n bosib bydd y cwrs Cerddoriaeth UG/U yn opsiwn i chi. Mae'r cwrs Cerddoriaeth UG/U yn rhoi cyfle i chi ddatblygu eich dealltwriaeth ymhellach ac yn adeiladu ar y sgiliau sydd gennych yn barod ar ôl dilyn Cwrs Cerdd TGAU neu gwersi offerynnol /lleisiol ychwanegol. Mae'r cwrs cerddoriaeth yn eich caniatáu i astudio ymhellach mewn Prifysgol ac yn bwnc sydd yn rhoi cyfleoedd perfformio/ cyfansoddi cyhoeddus drwy weithgareddau allgyrsiol amrywiol.

Asesiad

Cewch eich asesu yn allanol ac yn fewnol.

Unedau UG (3 uned)

MU1 Perfformio - 15%– perfformiad unigol / ensemble 8-10 munud. Asesiad allanol

MU2 Cyfansoddi 15% - Cyfansoddi dau ddarn gwrthgyferbyniol. Asesiad Mewnol

MU3 Gwerthuso 20% - papur gwrando. Asesiad allanol

Unedau A2

MU4 Perfformio 20% - Unawd a / ensembl 16-18 munud. Asesiad allanol

MU5 Cyfansoddi 15% - Dau ddarn gwrthgyferbyniol. Asesiad Mewnol

MU6 Gwerthuso 15% - Arholiad ysgrifenedig. Asesiad allanol

Gofynion Derbyn

Yn ddelfrydol mae angen i chi gael gradd o 'B' neu uwch ar lefel TGAU Cerddoriaeth neu Gradd 4 neu uwch mewn arholiad allanol e.e ABRSM.

Llwybrau Dilyniant

Mae'r cyfleoedd sydd ar gael o ganlyniad i ddilyn y cwrs Cerddoriaeth UG/U yn ddiddiwedd. Mynediad i Brifysgol neu Goleg cerdd i astudio cerdd fel pwnc; gyrfa broffesiynol fel perfformiwr neu gyfansoddwr; darlithydd Coleg neu Athro Cerdd mewn ysgol uwchradd; athro ysgol gynradd, neu hyfforddwr offerynnol/lleisiol peripatetaidd neu preifat. Mae cerddoriaeth yn apelio yn fawr i Brifysgolion oherwydd y sgiliau ychwanegol sydd yn cael eu datblygu, yn enwedig i gyrsiau fel Meddyginiaeth a Deintyddiaeth ac unrhyw swydd sydd angen sgiliau cyfathrebu da wrth ymdrin a'r cyhoedd. Fel pwnc i'w astudio mae'r drysau gall y cwrs eu hagog i chi yn gyffrous iawn.

CYMRAEG: UG/UWCH



Pam dewis y cwrs hwn?

Mae'r cwrs Uwch Gyfrannol a Safon Uwch Cymraeg yn gymhwyster sy'n annog ymgeiswyr i ddatblygu eu diddordeb a'u brwdfrydedd yn y Gymraeg a Llenyddiaeth Gymraeg. Anelir at ddatblygu sgiliau'r myfyrwyr i'w mynegi eu hunain yn hyderus yn y Gymraeg yn ysgrifenedig ac ar lafar. Yn ogystal â hyn, datblygir eu gallu i ymateb i lenyddiaeth ac i ddeunyddiau cyfoes amlgyfrwng gan ennyn gwerthfawrogiad o etifeddiaeth a diwylliant Cymru.

Asesiad

Unedau UG

Uned 1. Y Ffilm a'r Ddrama a Llafaredd 15%. Arholiad Llafar. Tua 1 awr i bob grwp.

Uned 2. 10%. Asesiad Mewnol – Gwaith Cwrs Ysgrifenedig.

Uned 3. Defnyddio Iaith a Barddoniaeth 15%. Papur Ysgrifenedig

Unedau A2

Uned 4. Y Nofel a Llafaredd 20%. Arholiad Llafar - tua ¾ awr i bob grwp .

Uned 5. Rhyddiaith yr Oesoedd Canol , Yr Hengerdd a'r Cywyddau 20%. Papur Ysgrifenedig (2 awr)

Uned 6. Gwerthfawrogi Llenyddiaeth a'r Gymraeg yn y Gymdeithas 20%. Papur Ysgrifenedig (2 ¼ awr)

Gofynion Derbyn

Cyn i chi gael eich derbyn ar y cwrs Cymraeg Iaith Gyntaf Uwch Gyfrannol, dylech fod wedi astudio Cymraeg Iaith Gyntaf, Haen Uwch fel rhan o'ch cwrs TGAU. Byddai'n ddelfrydol i chi gael gradd B neu uwch er mwyn mwynhau ac ymdopi â'r cwrs.

Llwybrau Dilyniant

Wrth astudio'r Gymraeg i safon Uwch Gyfrannol ac Uwch, byddwch yn agor y drysau i nifer o gyfleoedd yn eich dyfodol. Bydd yn rhoi sail gadarn ar gyfer astudio'r Gymraeg mewn Prifysgol a bydd hefyd yn eich arwain chi i ddilyn gyrfaedd ym myd addysg, mewn gwasanaethau cyhoeddus ac yn y sector breifat. Mae'r cwrs yn ogystal yn rhoi sail gadarn ar gyfer byw a gweithio mewn cymdeithas fodern, ddwyieithog yng Nghymru.

DAEARYDDIAETH: UG/UWCH



Pam dewis y cwrs hwn?

“Geography students hold the key to the world’s problems.” – Michael Palin, 2011

Mae Daearyddiaeth yn bwnc sy'n ymchwilio'r rhyngweithiad rhwng pobl a'r amgylchedd. Mae'r cwrs Safon UG/U yn rhoi cyfle i chi ddysgu am wahanol brosesau, materion a datrysiadau ffisegol a dynol ar raddfeydd byd-eang, cenedlaethol a lleol. Er enghraifft, edrychwn ar sut mae gwahanol dirffurfiau rhewlifol yn cael eu creu; sut mae llefydd yn newid dros amser a sialensiau a wynebir yn yr unfed ganrif ar hugain.

Asesiad

Blwyddyn 12

Uned 1: Tirweddau Newidiol – [Arholiad 2 awr – 24% o'r cymhwyster]

Adran A: Tirweddau Rhewlifedig – Prosesau a thirffurfiau rhewlifedig; y rhyngweithio rhwng rhewlifoedd a phobl a strategaethau i'w rheoli.

Adran B: Peryglon Tectonig - llosgfynyddoedd, daeargrynfeydd a tsunamis; ffactorau dynol sy'n effeithio ar lefel o risg; ymatebion.

Uned 2: Lleoedd Newidiol – [Arholiad 1 awr 30 munud – 16% o'r cymhwyster]

Adran A: Lleoedd Newidiol - rhesymau dros newidiadau cymdeithasol ac economaidd; ardaloedd trefol; ardaloedd gwledig

Adran B: Ymchwiliad Gwaith Maes mewn Daearyddiaeth Ffisegol a Dynol – ymateb i ddata ynghylch gwaith maes; Un diwrnod o waith maes Ffisegol ac un diwrnod o waith maes Dynol i'w gwblhau yng Ngogledd Cymru.

Blwyddyn 13

Uned 3 - Systemau Byd-Eang a Llywodraethiant Byd-Eang – [Arholiad 2 awr – 24% o'r cymhwyster]

Cylchredau dwr a charbon; rheolaeth fyd-eang (newid a heriau) e.e. reoli'r cefnforoedd a mudo byd-eang; sialensiau'r unfed ganrif ar hugain

Uned 4: Themau Cyfoes Mewn Daearyddiaeth – [Arholiad 2 awr – 16% o'r cymhwyster]

Peryglon tectonig; twf a her economaidd China; Sialensau a Dilemau Egri

Uned 5: Ymchwiliad Annibynnol - Asesiad di-arholiad 3000-4000 gair wedi'i seilio ar gasglu data cynradd a gwybodaeth eilaidd [20% o'r cymhwyster]

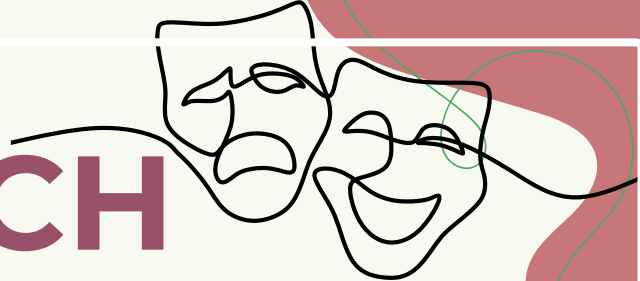
Gofynion Derbynn

Byddai gradd C neu uwch yn TGAU Daearyddiaeth yn ddelfrydol ond mae'n bosib astudio heb wneud y cwrs TGAU os oes gennych 5 TGAU gradd A*-C sy'n cynnwys Cymraeg a Mathemateg.

Llwybrau Dilyniant

Mae Daearyddiaeth yn bwnc sy'n datblygu amrywiaeth eang o sgiliau llythrennedd, rhifedd, TGCh a datrys problemau sydd yn ddeniadol iawn i brifysgolion a chyflogwyr. Fel pwnc, mae Daearyddiaeth yn cysylltu gwyddoniaeth a'r celfyddydau, felly mae'n bosib ei defnyddio i gael mynediad at y naill fath o radd. Gall Ddaearyddiaeth arwain at swyddi mewn meysydd fel: cynllunio defnydd tir; rheolaeth amgylcheddol; peirianeg daearegol a sifil; y sector cyhoeddus; a llawer mwy.

DRAMA: UG/UWCH



Pam dewis y cwrs hwn?

Mae'r cwrs yn un sydd yn gyfuniad o waith ymarferol a'r theori gyda'r ddwy elfen gyfwerth. Ceir cyfle i ddatblygu sgiliau perfformio neu gynllunio drwy weithio ar brosiectau amrywiol. Mae'n rhaid mynychu'r theatr a gweld perfformiadau byw . Mae'r gwaith theori yn cael ei ddysgu yn ymarferol gyda'r pwyslais ar waith yr actor, y cyfarwyddwr a'r cynllunydd.

Asesiad

Uned 1 Gweithdy Perfformio - UN perfformiad ymarferol, a log ymarferol 60%UG
Uned 2 – Testun mewn cyd-destun - Papur arholiad 1 awr yn seiliedig ar astudiaeth o un ddrama.40%

Unedau A2

Uned 3 - Ymarferol. Dau berfformiad ac adroddiad ar y broses o greu perfformiad.
Uned 4 Testun mewn cyd-destun – Arholiad ysgrifenedig yn seiliedig ar ddwy ddrama.

Gofynion Derbyn

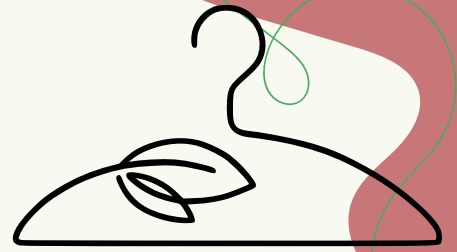
Bydd cymhwyster Drama TGAU yn fanteisiol ac felly hefyd 5 TGAU A*-C

Llwybrau Dilyniant

Mae Drama yn amlwg yn help efo gyrfa yn y byd perfformio. Mae hefyd o fantais i bobl sydd am fynd i waith fel yr heddlu a'r byd meddygol gan fod y gallu i gyfathrebu a byrfffyrio yn hanfodol. Mae byd y cyfryngau yn galw a hefyd swyddi fel PR ,swyddog y wasg, gwaith gweinyddol celfyddydol. Gall person hefyd fynd ymlaen ar hyd yr ochr dechnegol o ddrama. Mae nifer o golegau arbenigol mewn actio ond hefyd nifer o brifysgolion yn cynnig cyrsiau mewn drama neu rai cyd anrhydedd.



DYLUNIO CYNNYRCH / FFASIWN A THECSTILAU: UG/UWCH



Pam dewis y cwrs hwn?

The specification encourages you to use creativity and imagination when applying iterative design processes to develop and modify designs, and to design and make prototypes that solve real world problems, considering their own and others' needs, wants, aspirations and values. The specification enables learners to identify market needs and opportunities for new products, initiate and develop design solutions, and make and test prototypes. Learners should acquire subject knowledge in design and technology, including how a product can be developed through the stages of prototyping, realisation and commercial manufacture. Learners should take every opportunity to integrate and apply their understanding and knowledge from other subject areas studied during key stage 4 and those subjects they are studying alongside GCE design and technology.

Asesiad

AS The subject content for AS Design and Technology will be assessed in the written examination and non-exam assessment (NEA). Learners take a single examination in one of the following endorsed routes: Engineering Design; Fashion and Textiles; Product Design.

A2 The subject content for A2 Design and Technology will be assessed in the written examination and non-exam assessment (NEA). Learners take a single examination in one of the following endorsed routes: Engineering Design; Fashion and Textiles; Product Design.

Gofynion Derbyn

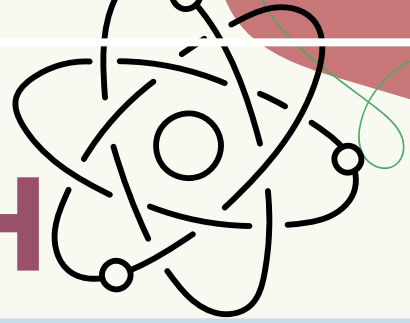
A GCSE grade of C and above is required to undertake an A-Level in Product Design / Fashion and Textiles.

Llwybrau Dilyniant

There are many opportunities in the creative industries after you study Design and Technology. Here are a few to career paths to think about: **ART AND DESIGN** - Graphic Designer, Sculptor, Gallery Curator **IT AND THE INTERNET** - Games Developer, Software Programmer, Network Engineer, Web Designer **FAST CONSUMER GOODS** - Mechanical Engineer, Product Designer, Industrial Designer, Market Researcher

FASHION AND BEAUTY - Fashion Designer, Dressmaker, Garment Technologist, Fashion Stylist **CONSTRUCTION** - Tradesperson, Architect, Construction Manager **MANUFACTURING** - Food Technologist, Manufacturing Engineer, Manufacturing Manager Why don't you google some of these jobs? For instance, an Architect will design and create plans and technical drawings of buildings.

FFISEG: UG/UWCH



Pam dewis y cwrs hwn?

Mae hwn yn gyfnod cyffrous i fod yn astudio Ffiseg. Gyda mwy o raglenni ar y teledu yn adnewyddu a gwella delwedd y pwnc, ac hefyd agoriad y cyflymydd gronynnau CERN yn y Swistir, mae'n bwnc cyfredol a diddorol tu hwnt. Ffiseg yw'r pwnc mwyaf sylfaenol ym maes Gwyddoniaeth. Mae'n bwnc sy'n bwysig i'w astudio i unrhyw fyfyrwr sydd ag awydd dilyn gyrfa wyddonol neu beirianeg. Mae o hefyd yn darparu'r hyfforddiant sydd ei angen er mwyn gallu datrys problemau mewn modd systematig a rhesymegol, gan ei wneud yn gymhwyster gwerthfawr i amryw o gyflogwyr.

Ym mis Medi 2015, bydd y cwrs Safon Uwch CBAC Ffiseg yn cael ei addasu a'i adnewyddu fel ei fod yn fwy perthnasol i gyrsiau prifysgol a'r gweithle. Does dim dwywaith ei fod yn gyfnod diddorol i fyfyrwyr ac athrawon Ffiseg!

Asesiad

Bydd asesiad y cwrs yn cael ei rannu yn bump uned dros y ddwy flynedd o astudio:

Uned 1: Mudiant, Egni a Mater – Arholiad ysgrifenedig: 1 awr 30 munud. 20% o'r cymhwyster.

Uned 2: Trydan a Golau – Arholiad ysgrifenedig: 1 awr 30 munud. 20% o'r cymhwyster.

Uned 3: Osgiliadau a Niwclysau – Arholiad ysgrifenedig: 2 awr 15 munud. 25% o'r cymhwyster.

Uned 4: Meysydd ac Opsiynau – Arholiad ysgrifenedig: 2 awr. 25% o'r cymhwyster.

Uned 5: Arholiad Ymarferol – Arholiad 2 awr. 10% o'r cymhwyster.

Gofynion Derbynnol

O leiaf gradd B mewn TGAU Ffiseg neu Gwyddoniaeth A a Gwyddoniaeth Ychwanegol.

O leiaf gradd B yn TGAU Mathemateg.

Byddai gradd A* neu A yn y ddau gymhwyster uchod yn ddelfrydol

Llwybrau Dilyniant

Mae cymhwyster Uwch Gyfrannol neu Safon Uwch mewn Ffiseg yn cael ei gydnabod fel cymhwyster gwerthfawr iawn gan gyflogwyr. Datblygir sgiliau rhifedd, rhesymu, a sgiliau datrys problemau ac mae'r rhain yn ddefnyddiol i fyfyrwyr sy'n dymuno astudio'r pwnc ymhellach, neu bynciau ble mae'r sgiliau yma yn hanfodol fel Peirianeg, Economeg, Meddygaeth, Meteoroleg a Daeareg.

FFRANGEG: UG/UWCH

Pam dewis y cwrs hwn?

Nod ac amcan y cwrs yw adeiladu ar yr hyn a ddysgwyd o'r iaith yn ystod y cwrs TGAU ond datblygu a miniogi ar y sgiliau cyfathrebu a deall er mwyn i'r dysgwr symud ymhellach yn ei flaen at fod yn siaradwr rhugl.

Yn ystod y cwrs, cyflwynir gwybodaeth ddyfnach o ramadeg yr iaith ac amrediad sylweddol ehangach o eirfa thema benodol, ynghyd ag iaith naturiol, gyffredin a ddefnyddir ac a siaredir gan Ffrancwr yn ei fywyd dyddiol. Datblygir sgiliau cyfathrebu llafar ac ysgrifenedig, y gallu i ddeall ac ymateb i'r hyn a glywir ac a ddarllenir mewn amrywiaeth eang o gyd destunau cyfarwydd ac anghyfarwydd. Bydd pwyslais ar faterion diwylliannol a gwneud cymariaethau aml rhwng dulliau a thraddodiadau byw yma ym Mhrydain a hynny mewn gwledydd Ffrangeg eu hiaith.

Asesiad UNEDAU UG (2 Uned)

UG UNED 1 : Siarad

Asesiad di-arholiad: 12-15 munud (ynghyd ag amser paratoi ychwanegol o 15 munud) 12% o'r cymhwyster 48 marc

UG UNED 2: Gwrando, darllen, cyfieithu ac ymateb beirniadol ysgrifenedig

Arholiad ysgrifenedig: 2 awr 30 munud 28% o'r cymhwyster 84 marc

SAFON UWCH (yr uchod a 3 uned arall)

U2 UNED 3: Siarad

Asesiad di-arholiad: 11-12 munud 18% o'r cymhwyster

Prosiect Ymchwil Annibynnol

U2 UNED 4: Gwrando, darllen a chyfieithu

Arholiad ysgrifenedig: 1 awr 45 munud

30% o'r cymhwyster 100 marc

U2 UNED 5: Ymateb beirniadol a dadansoddiadol ysgrifenedig (llyfr caeedig)

Arholiad ysgrifenedig: 1 awr 30 munud

12% o'r cymhwyster 40 marc

Un cwestiwn traethawd – yn seiliedig ar astudio UN gwaith llenyddol oddi ar y rhestr osod

Gofynion Derbyn

TGAU mewn Ffrangeg gyda gradd B neu uwch.

Llwybrau Dilyniant

AMae iaith dramor yn gymhwyster urddasol, academiaidd, un a edmygir ac a berchir ar hyd y byd. Cofiwch mai dim ond 20% o boblogaeth y byd sy'n medru siarad Saesneg. Wrth fedru cyfathrebu mewn un iaith dramor fodern, bydd dysgu ail neu drydedd neu bedwaredd iaith dramor fodern cymaint hynny'n haws! Bon courage!

GWLEIDYDDIAETH: UG/UWCH



Pam dewis y cwrs hwn?

Os hoffech chi herio barn gwleidyddion a dadlau materion ystyrion, yna dyma'r cwrs i chi! Mae'r cwrs Lefel A Llywodraeth a Gwleidyddiaeth yn rhoi'r wybodaeth i chi ddeall sut mae'r llywodraeth yn gweithio, yn y DU ond gan edrych hefyd ar wledydd eraill fel yr UDA. Ar gyfer y Lefel UG byddwch chi'n astudio'r system wleidyddol yn y DU. Ar gyfer dyfarniad A2 rhaid i chi gwblhau dwy uned orfodol arall. Bydd y rhain yn seiliedig ar system wleidyddol yr UDA ac ar ideolegau gwleidyddol.

Asesiad

Unedau UG

Mae Uned Un yn arholi'r Llywodraeth yng Nghymru a'r Deyrnas Unedig, drwy astudio: sofraniaeth, pŵer ac atebolrwydd; Llywodraeth y DU a sut mae datganoli yn gweithio yn y DU.

Arholiad 1 awr 30 munud sy'n werth 20% o'r radd derfynol.

Mae Uned Dau yn arholi Byw a chyfranogi mewn democratiaeth drwy astudio: dinasyddiaeth a hawliau; cyfranogiad drwy etholiad a phleidleisio a chyfranogiad drwy bleidiau gwleidyddol, carfanau pwysu a mudiadau gwleidyddol.

Arholiad 1 awr 30 munud sy'n werth 20% o'r radd derfynol.

Unedau A2

Mae Uned Tri yn arholi Cysyniadau a damcaniaethau gwleidyddol drwy astudio: Rhyddfrydiaeth; Ceidwadaeth; Sosialaeth a Chomiwnyddiaeth a Chenedlaetholdeb.

Arholiad 2 awr 30 munud sy'n werth 30% o'r radd derfynol.

Mae Uned Pedwar yn arholi Llywodraeth a gwleidyddiaeth UDA drwy astudio: Democratiaeth yn America; Llywodraeth UDA a chyfranogiad a democratiaeth yng ngwleidyddiaeth UDA.

Arholiad 2 awr 30 munud sy'n werth 30% o'r radd derfynol.

Gofynion Derbyn

Mae gradd C neu uwch mewn Hanes TGAU yn ddelfrydol, ond nid yn hanfodol.

Llwybrau Dilyniant

Mae Lefel A mewn Llywodraeth a Gwleidyddiaeth yn rhoi'r wybodaeth a'r sgiliau i chi baratoi ar gyfer addysg uwch, sy'n ddefnyddiol ar gyfer unrhyw yrfa.

Bydd y cwrs yn eich helpu i gael mynediad i brifysgol i astudio'r Gwyddorau Cymdeithasol, gan gynnwys Gwleidyddiaeth a Chymdeithaseg, y Gyfraith, Meddygaeth, Hanes, Saesneg a llawer mwy. Os hoffech waith mewn llywodraeth leol neu genedlaethol a gwneud gwahaniaeth mewn cymdeithas, mae'r cwrs yn gam cyntaf gwerthfawr.

HANES: UG/UWCH



Pam dewis y cwrs hwn?

“Nid yw Hanes yn bwnc sy’n sownd yn y gorffennol. Dim o bell ffordd. Digwyddiadau hanesyddol sydd wedi siapio cymdeithas.”

Mae Hanes Lefel A yn eich annog i ddeall a meddwl yn ddeallus am agweddau o hanes modern. Mae’n cynnwys llawer mwy na dim ond dysgu llawer iawn o wybodaeth ffeithiol. Yr hyn sy’n rhoi’r mwyaf o foddhad i fyfyrwyr mewn Hanes yw’r ymgais i ddeall, gwerthuso a dadansoddi’r gorffennol.

Asesiad

Unedau UG

UG Uned 1. GWLEIDYDDIAETH, PROTEST A DIWYGIO YNG NGHYMRU A LLOEGR, TUA 1780-1880

Astudiaeth o Gyfnod. Arholiad ysgrifenedig: 1 awr 30 munud. 20% o'r cymhwyster.

UG Uned 2. YR ALMAEN: O DDEMOCRATIAETH I UNBENNAETH tua 1918-1945 Rhan 1: WEIMAR A' SIALENSIAU tua 1918-1933

Astudiaeth Fanwl: Rhan 1. Arholiad ysgrifenedig: 1 awr 45 munud 20% o'r cymhwyster.

Unedau Uwch

U2 Uned 3. CANRIF YR AMERICANWYR tua 1890-1990

Astudiaeth Eang. Arholiad ysgrifenedig: 1 awr 45 munud. 20% o'r cymhwyster.

U2 Uned 4 YR ALMAEN: O DDEMOCRATIAETH I UNBENNAETH tua 1918-1945 Rhan 2: YR ALMAEN NATSIAIDD, 1933-1945

Astudiaeth Fanwl: Rhan 2. Arholiad ysgrifenedig: 1 awr 45 munud. 20% o'r cymhwyster.

U2 Uned 5 Dehongliadau Hanesyddol. Asesu di-arholiad (gwaith cwrs) : 3000-4000 o eiriau. 20% o'r cymhwyster.

Gofynion Derby

Mae gradd C neu uwch mewn Hanes TGAU yn ddelfrydol ond mae’n bosib astudio’r pwnc os nad ydych chi wedi ei gymryd at TGAU os oes gennych 5 TGAU Gradd A*-C sy’n cynnwys Cymraeg a Mathemateg.

Llwybrau Dilyniant

Mae Hanes UG/Lefel A yn rhoi’r cyfle i ddatblygu’r sgiliau cysyniadol a’r ddealltwriaeth a ddatblygwyd yn TGAU ymhellach. Mae Lefel A Hanes yn rhoi ystod eang o sgiliau trosglwyddadwy i fyfyrwyr. Mae’r rhaid yn baratoad ardderchog ar gyfer addysg uwch neu yrfa broffesiynol. Mae sgiliau gwerthadwy yn cynnwys: talent i fynegi’n glir, ar lafar ac yn ysgrifenedig; cyflwyno syniadau a dadleuon mewn modd cryno; casglu, archwilio ac asesu deunyddiau; gosod casgliadau ar waith ymchwil a chynhyrchu syniadau; trefnu deunyddiau mewn modd rhesymegol a threfnus.

Bydd eich Lefel A mewn Hanes yn rhoi’r wybodaeth a’r sgiliau i chi fydd yn eich paratoi ar gyfer addysg uwch, fydd hefyd yn ddefnyddiol mewn unrhyw yrfa. Mae myfyrwyr hanes yn darganfod fod cyflogwyr yn parchu ac yn dymuno’r sgiliau sydd ganddynt. Mae llwybrau gyrfa poblogaidd yn cynnwys addysg megis ymchwilio neu ddysgu, gwleidyddiaeth, y gyfraith, busnes, gofal cymdeithasol, cyfrifo, darlledu a newyddiaduraeth.

IECHYD A GOFAL CYMDEITHASOL: UG/UWCH



Pam dewis y cwrs hwn?

Mae'r cymhwyster TAG UG a Safon Uwch mewn Iechyd a Gofal Cymdeithasol, a Gofal Plant yn addas ar gyfer dysgwyr ôl-16 sydd â diddordeb mewn dysgu am ddatblygiad a gofal unigolion drwy gydol oes o adeg cenhedlu i oedolaeth ddiweddarach. Bydd dysgwyr yn dilyn astudiaeth eang o Iechyd a Gofal Cymdeithasol, a Gofal Plant ar lefel UG, ac yna gallant ddewis rhwng dau lwybr ar lefel U2 i ddatblygu dyfnder gwybodaeth a dealltwriaeth naill ai mewn Gofal Plant neu Iechyd a Gofal Cymdeithasol Oedolion.

Asesiad

Mae'r cymhwyster TAG UG a Safon Uwch mewn Iechyd a Gofal Cymdeithasol, a Gofal Plant wedi'i rannu'n gyfanswm o chwe uned, dwy uned UG (Uned 1 ac Uned 2) a phedair uned U2 (Unedau 3, 4, 5 a 6). Mae dysgwyr Safon Uwch yn astudio cyfanswm o bedair uned: dwy uned UG ynghyd â'r ddwy uned U2 yn ymwneud â'r llwybr a ddewiswyd ganddynt.

Uned 1: Hybu iechyd a llesiant (arholiad allanol)

Uned 2: Cefnogi iechyd, llesiant a gwydnwch yng Nghymru (asesiad mewnol)

Uned 3: Persbectifau damcaniaethol ar ddatblygiad plant a phobl ifanc (arholiad allanol)

Uned 4: Cefnogi datblygiad, iechyd, llesiant a gwydnwch plant a phobl ifanc (asesiad mewnol)

Uned 5: Persbectifau damcaniaethol ar ymddygiad oedolion (arholiad allanol)

Uned 6: Cefnogi oedolion i gynnal iechyd, llesiant a gwydnwch plant a phobl ifanc (asesiad mewnol)

Mae 50% o'r cymhwyster TAG UG a Safon Uwch mewn Iechyd a Gofal Cymdeithasol, a Gofal Plant yn cael ei asesu'n fewnol a 50% yn cael ei asesu'n allanol. Rhaid i ymgeiswyr gwblhau'r aseiniadau a osodir yn allanol, a'u marcio'n fewnol yn ogystal â'r arholiadau allanol yn llwyddiannus.

Gofynion Derbynn

Mae'r cymhwyster yn cynnig llwybr dilyniant addas ar gyfer dysgwyr sydd wedi astudio cymhwyster TGAU mewn Iechyd a Gofal Cymdeithasol, a Gofal Plant ac wedi derbyn gradd C neu uwch. Mae'n bosib dilyn y cwrs os ydych wedi derbyn 5 A*- C mewn pynciau eraill gan gynnwys Cymraeg, Mathemateg a Gwyddoniaeth.

Llwybrau Dilyniant

Mae'r cymhwyster hwn yn cynnig sylfaen addas ar gyfer astudio iechyd a gofal cymdeithasol drwy amrywiaeth o gyrsiau addysg uwch, megis nyrsio, meddygaeth, addysg a gofal cymdeithasol; neu i mewn i gyflogaeth. Gall dysgwyr hefyd symud ymlaen i gymwysterau eraill o fewn y maes Iechyd a Gofal Cymdeithasol, a Gofal Plant ar lefel 4 naill ai mewn coleg addysg bellach neu ar y cyd â chyflogaeth.

MATHEMATEG: UG/UWCH



Pam dewis y cwrs hwn?

Mae'r adran Fathemateg yn cynnig nifer o gyrsiau gwahanol yn nhri maes y pwnc sef Mathemateg Bur, Mecaneg ac Ystadegaeth. Rhaid i bawb astudio Mathemateg Bur (Uned 1 a Uned 3) a Mathemateg Gymhwysol (Uned 2 a Uned 4) sy'n gyfuniad o Mecaneg ac Ystadegaeth. Mae'r elfen Mecaneg yn cydfynd â Ffiseg a Pheirianeg ac mae'r elfen Ystadegaeth â chysylltiadau cryf â Daeryddiaeth, Bywydeg, Astudiaethau Busnes ac Economeg. Mae Uned 1 ac Uned 2 yn cael eu hastudio ym mlwyddyn 12 a Uned 3 a Uned 4 ym mlwyddyn 13.

Asesiad

Uned 1 Mathemateg Bur A, 2 awr 30 munud arholiad, 120 marc, 25% o'r radd A2.

Uned 2 Mathemateg Gymhwysol A, 1 awr 45 munud arholiad, 75 marc 15% o'r radd A2.

Uned 3 Mathemateg Bur B, 2 awr 30 munud arholiad, 120 marc, 35% o'r radd A2.

Uned 4 Mathemateg Gymhwysol B, 1 awr 30 munud arholiad, 80 marc, 25% o'r radd A2.

Uned 2 Ystadegaeth 40 marc Mecaneg 35 marc

Uned 4 Ystadegaeth 40 marc Mecaneg 40 marc

Gofynion Derbyn

I ddilyn y cwrs rhaid cael y cymwysterau canlynol:

TGAU A*/A/B Haen Uwch

Llwybrau Dilyniant

Ystyrir Lefel Mathemateg yn sail gwerthfawr i nifer eang o gyrsiau gradd, ac o'i gyfuno ag un neu ddau o bynciau gwyddonol, mae'n sail ar gyfer cwrs gwyddonol, peirianyddol, cyllid a busnes. O ran gyrfa, mae Mathemateg yn sail i yrfa yn y maes Cyfrifo ac yn agor cyfleoedd yn y byd cyfrifiaduro, cyfrifo, manwerthu, busnes a'r gwasanaeth sifil. Gall hefyd arwain at yrfa fel dysgu, darlithio, bancio, peirianeg, rheolaeth ac ymchwil.

LLENYDDIAETH SAESNEG: UG/UWCH



Pam dewis y cwrs hwn?

‘Studying English Literature was my first, and probably my biggest, step towards mental freedom and independence.’ Ian McEwan, nofelydd

Os oes gennych chi ddiddordeb mewn darllen a thrafod ystod eang o gerddi, dramâu a nofelau, mae Llenyddiaeth Saesneg yn bwnc delfrydol i chi. Bydd astudio llenyddiaeth ar lefel UG a Safon Uwch yn mynd â chi ymhellach i archwilio’r ffuglen, y farddoniaeth a’r dramâu mwyaf diddorol, o’r oes fodern yn ogystal â’r gorffennol. Byddwch yn archwilio’r syniadau a fynegir mewn llenyddiaeth yn ogystal â dysgu mwy am grefft ysgrifennu a sut mae awduron yn defnyddio technegau llenyddol i greu ystyr.

Asesiad

UG (2 Uned)

Uned 1—20% (Arholiad) Bydd yr uned hon yn asesu gwybodaeth a dealltwriaeth ymgeiswyr o : Ffuglen a Drama cyn 1900

Uned 2— 20% (Arholiad) Bydd yr uned hon yn asesu gallu’r ymgeiswyr i ddadansoddi a chymharu detholiad o destunau barddoniaeth

Safon Uwch (yr uchod ynghyd â 3 uned arall)

Uned 3— 20% (Arholiad) Bydd yr uned hon yn asesu gwybodaeth yr ymgeiswyr o : Barddoniaeth cyn 1900 a Barddoniaeth heb ei weld o’r blaen

Uned 4—20% (Arholiad) Bydd yr uned hon yn asesu gwybodaeth ymgeiswyr am ddrama gan Shakespeare.

Uned 5—20% (Asesiad di-arholiad) Un aseiniad 2500-3500 o eiriau yn seiliedig ar ddarllen dau destun rhyddiaith o wahanol gyfnodau, un Cyn 2000 ac un ar ôl 2000, a enwebir gan y ganolfan.

Gofynion Derbynn

Argymhellir yn gryf y dylech fod â gradd B o leiaf mewn TGAU Iaith a Llenyddiaeth Saesneg er mwyn cael eich derbyn ar y cwrs hwn. Peidiwch ag ystyried cychwyn y cwrs os nad ydych yn barod i ddarllen yn rheolaidd, yn eang ac yn annibynnol.

Llwybrau Dilyniant

Mae llenyddiaeth Saesneg yn gymhwyster uchel; ei barch a defnyddiol sy’n agor drysau i amrywiaeth o gyrsiau addysg bellach a phroffesiynau. Mae myfyrwyr llwyddiannus y pwnc wedi mynd yn feddygon, yn gyfreithwyr, athrawon, newyddiadurwyr a llawer mwy o yrfaedd cyffrous.

SEICOLEG: UG/UWCH



Pam dewis y cwrs hwn?

The study of psychology enables us to gain a better understanding of our own behaviour, as well as that of other people. You will develop an understanding of different areas of psychology such as memory, eyewitness testimony, brain structure, stress, social influence, dream analysis and many others. You will also learn how to conduct psychological research and develop critical thinking skills which will enable you to analyse and evaluate evidence in a scientific way.

Asesiad

Unedau UG

Uned 1 Seicoleg: O'r Gorffennol i'r Presennol (20%)

Uned 2 Archwilio Ymddygiad (20%)

Unedau A2

Uned 3 Goblygiadau yn y Byd Go lawn (40%)

Uned 4 Dulliau Ymchwil Cymhwysol (20%)

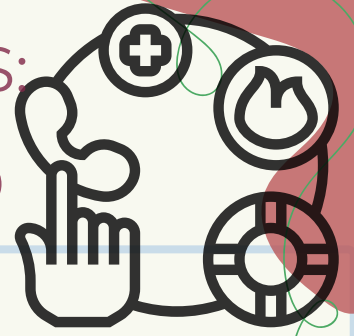
Gofynion Derbyn

Gradd C neu uwch mewn TGAU Gwyddoniaeth

Llwybrau Dilyniant

Mae'r cwrs yn gosod sylfaen ar gyfer astudio Seicoleg ar lefel gradd. Mae hefyd yn caniatáu dilyniant i'r lefel nesaf o gymhwyster galwedigaethol e.e. yr heddlu, iechyd, gofal, rheoli chwaraeon, marchnata, dysgu neu'r cyfryngau.

GWASANAETHAU CYHOEDDUS: BTEC- LEFEL 3



Pam dewis y cwrs hwn?

Nod y cwrs yw gosod sylfaen i yrfa yn y Gwasanaethau Cyhoeddus, er enghraifft yn yr Heddlu, y Frigâd Dân, y Fyddin neu'r gwasanaeth carchar. Gyda charchar newydd yn dod i Wrecsam, bydd galw am swyddi yn y sector hwn ac yn sicr, mae'r angen am siaradwyr Cymraeg yn y Gwasanaethau Cyhoeddus yn uchel iawn, iawn. Mae'r cwrs yn addas i unrhywun sydd â diddordeb yng ngwaith y Gwasanaethau Cyhoeddus ac sydd â diddordeb mewn gyrfa yn y maes. Mae hefyd yn cynnwys elfennau gwleidyddol, cymdeithasol a chorfforol fydd yn apelio at amrywiaeth o fyfyrwyr.

Asesiad

Nid oes arholiad yn y pwnc ar hyn o bryd. Asesir y cwrs drwy gyfres o aseiniadau, bydd y rhain yn cael eu cyflwyno ar ffurf adroddiadau ysgrifenedig, cyflwyniadau PPT, trafodaeth lafar a chyflwyniadau llafar unigol. Dyfernir Llwyddo, Teilyngdod neu Ragoriaeth i'r aseiniadau hyn.

Mae 3 Uned craidd i'w dilyn yn y meysydd Llywodraeth, Arweinyddiaeth a Dinasyddiaeth a 2 Uned ddewisol. Bydd o leiaf un o'r rhain yn cael ei gwneud drwy gwrs preswyl yng Nghanolfan Glanllyn er mwyn dysgu sgiliau ar gyfer gweithgareddau awyr agored.

Gofynion Derbyn

Does dim gofynion penodol ond fel arfer mae disgwyl ichi fod wedi cael 5 A*-C yn eich TGAU. Gan mai drwy waith cwrs y cewch eich asesu, mae'n bwysig eich bod yn gallu gweithio'n annibynnol a threfnu eich gwaith yn effeithiol.

Llwybrau Dilyniant

Y llwybr amlycaf yw gyrfa yn y Gwasanaethau Cyhoeddus. Bydd rhai disgyblion yn mynd yn eu blaennau i gwrs hyfforddi, er enghraifft gyda'r Fyddinneu'r Lluoedd Arfog. Bydd eraill yn dymuno astudio'r pwnc ar lefel uwch, er enghraifft drwy ddilyn cwrs gradd yn y Gwasanaethau Cyhoeddus. Yn sicr, mae'r cymhwyster yn sylfaen dda i yrfa gyda'r heddlu, y gwasanaeth tân ac achub, y gwasanaeth carchar neu hyd yn oed yn y maes antur awyr agored.

BUSNES GYMHWYSOL: BTEC



Pam dewis y cwrs hwn?

Cwrs diddorol a chyfredol iawn sydd yn rhoi'r cyfle i'r rhai sydd yn dilyn y cwrs fynd ymlaen i addysg bellach neu i'r byd gwaith. Ceir y cwrs ei asesu drwy gyfuniad o arholiadau allanol a gwaith cwrs mewnol. Mae elfen alwedigaethol gref i'r cwrs. Bydd gofynion y cynnwys a'r asesu yn galluogi dysgwyr i gymhwyso'u gwybodaeth drwy astudio ac ymchwilio i fusnesau go iawn.

Asesiad

Mae'n debyg y bydd y cwrs yn 60% Gwaith Cwrs a 40% arholiad

- Cynnwys
- Cyllid
- Cyfrifeg
- Strwythur Cyfreithiol
- Adnoddau Dynol
- Cynhyrchu
- Yr Amgylchedd Allanol

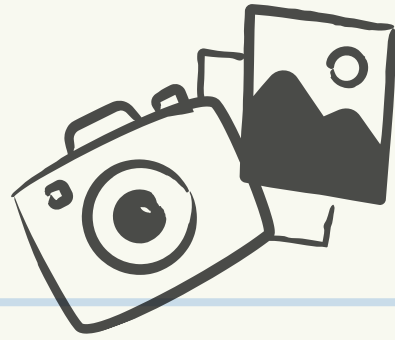
Gofynion Derbyn

Cyn eich derbyn ar gyrsiau safon Uwch Gyfrannol / Lefel 3, dylech fod wedi cyflawni 5 TGAU graddau A* i C neu gymwysterau cyfwerth, ond gofynnwch i'ch tiwtor er mwyn cadarnhau.

Llwybrau Dilyniant

Addysg Bellach-Mae nifer helaeth o gyn-ddisgyblion wedi mynd yn eu blaenau i astudio cyrsiau gradd yn y meysydd busnes, y gyfraith, rheolaeth, economeg, cyfrifeg a menter. Mae amryw wedi llwyddo i sicrhau lle ar gynllun cyflogaeth gyda chwmnïau byd enwog megis Airbus, MBNA a Toyota. Bydd y disgyblion hyn yn ennill cymhwyster wrth weithio ac ar ddiwedd y cynllun byddent yn cael gwaith llawn amser a chymhwyster gradd.

FFOTOGRAFFIAETH: LEFEL UG



Pam dewis y cwrs hwn?

Trefnir y cwrs yma i un uned o waith cwrs lle byddwch yn astudio-

- Hanes ffotograffiaeth
- Elfennau technegol
- Elfennau Ffurfiol ffotograffiaeth
- Cyfansoddiad
- Ffotograffiaeth Portread
- Ffotograffiaeth Bywyd Llonydd
- Ffotograffiaeth tirlun
- Defnydd o brosesau digidol, golygu ac argraffu
- Defnydd o ffilm a delwedd symudol

Cyn gweithio i gyflwyno portffolio o waith ac ymateb yn bersonol i thema o'ch dewis chi. Bydd disgwyl i chi weithio'n annibynnol y tu allan i wersi, gweithio i derfynau amser a gallu trefnu eich gwaith a'ch amser yn ddoeth.

Gofynion Derbyn

Dylai ddisgyblion fod wedi cyrraedd gradd C neu uwch mewn Celf a Dylunio TGAU. Gwneir rhai eithriadau yn ddibynnol ar eu perfformiad yn CA3.

Llwybrau Dilyniant

- Y wasg
- Y celfyddydau
- Y cyfryngau
- Dylunio Graffeg
- Marchnata
- Ffasiwn
- Hysbysebu

Y GYFRAITH: UG/UWCH



Pam dewis y cwrs hwn?

Mae hwn yn gyfnod cyffrous i astudio y gyfraith drwy gyfrwng y Gymraeg. Gyda datganoli, mae cyfleoedd newydd yn datblygu ar gyfer ymarferwyr cyrwng yr iaith Gymraeg ym myd y gyfraith. Gwelir y cyfleoedd yma yn datblygu gyda swyddi cyfreithiol yn y Cynulliad, ac wrth i gorff newydd o gyfraith Cymreig ddatblygu, mae galw am unigolion sydd â chymhwyster yn y gyfraith drwy gyfrwng y Gymraeg. Mae mesurau iaith newydd yn golygu bod mwy o hawliau i dderbyn gwasanaethau drwy gyfrwng y Gymraeg, gan gynnwys gwasanaethau y gyfraith.

Asesiad

Unedau UG

UG Uned 1. Natur y Gyfraith a Systemau Cyfreithiol Cymru a Lloegr
Astudiaeth o Gyfnod. Arholiad ysgrifenedig: 1 awr 45 munud. 25% o'r cymhwyster.

UG Uned 2. Cyfraith Camwedd

Astudiaeth Fanwl: Rhan 1. Arholiad ysgrifenedig: 1 awr 30 munud 15% o'r cymhwyster.

Unedau Uwch

U2 Uned 3. Cyfraith Troseddol a Chyfraith iawnderau Dynol

Astudiaeth Eang. Arholiad ysgrifenedig: 1 awr 45 munud. 30% o'r cymhwyster.

U2 Uned 4 Cyfraith Troseddol a Chyfraith iawnderau Dynol

Astudiaeth Fanwl: Rhan 2. Arholiad ysgrifenedig: 2 awr. 30% o'r cymhwyster.

Gofynion Derbyn

5 TGAU Gradd A*-C sy'n cynnwys Cymraeg a Mathemateg.

Llwybrau Dilyniant

Mae'r Gyfraith UG/Lefel A yn rhoi'r cyfle i ddatblygu sgiliau cyfathrebu cryf a'r gallu i ddatblygu dadl cytbwys wrth ystyried cysyniadau cyfreithiol. Mae'n datblygu dealltwriaeth fanwl o gyfraith cyhoeddus, cyfansoddiadol a phreifat. Bydd eich Lefel A yn y gyfraith yn rhoi gwybodaeth a sgiliau fydd hefyd yn ddefnyddiol mewn unrhyw yrfa ac yn baratoad da ar gyfer addysg uwch. Mae'r gwybodaeth cyfreithiol a sgiliau mae'r cymhwyster yn ei feithrin yn cael eu parchu gan gyflogwyr.

Yn ystod y cymhwyster byddwch yn datblygu dealltwriaeth o gyfraith gyhoeddus a chyfraith breifat yng nghyd-destun cyfraith Cymru a Lloegr. Drwy ddilyn y cymhwyster mae disgyblion yn datblygu dealltwriaeth o bwysigrwydd y gyfraith ym mywydau pawb mewn cymdeithas a sut mae'r gyfraith yn gwarchod ein hawliau.

Mae llwybrau gyrfa poblogaidd yn cynnwys y gyfraith, heddlu, gwleidyddiaeth, busnes, cyfrifo, darlledu a newyddiaduraeth.





01978 315050



Ysgol Morgan Llwyd, Cefn Road,
Wrexham, LL13 9NG



www.ysgolmorganllwyd.cymru



[bocspost@ysgolmorganllwyd.
wrexham.sch.uk](mailto:bocspost@ysgolmorganllwyd.wrexham.sch.uk)



@yml_wrexham



@YsgMorganLlwyd



Ysgol Morgan Llwyd Wrexham